

**BONAGRO, a. s.**

# Výroční zpráva

ROK 2019



## Výroční zpráva společnosti BONAGRO, a.s. Jiříkovická 340, 664 08 Blažovice k 31. 12. 2019

### 1 OBSAH

1	Obsah .....	2
2	Obecné údaje .....	3
2.1	Popis účetní jednotky .....	3
2.2	Osoby podílející se na základním kapitálu účetní jednotky více než 20% .....	3
2.3	Změny a dodatky provedené v účetním období v obchodním rejstříku.....	3
2.4	Organizační struktura účetní jednotky a její zásadní změny v uplynulém účetní období.....	3
2.5	Členové statutárních a dozorčích orgánů k rozvahovému dni: 31. 12. 2019.....	4
2.6	Průměrný počet zaměstnanců během účetního období.....	4
2.7	Podniky pod rozhodujícím vlivem .....	4
3	Historie a současnost firmy.....	4
3.1	Ekonomické ukazatele.....	5
4	Skutečnosti, které nastaly až po konci rozvahového dne .....	6
5	Budoucí vývoj činnosti firmy .....	6
6	Výdaje na oblast výzkumu a vývoje .....	7
7	Informace o pořizování cenných papírů .....	7
8	Informace v rozsahu účetní závěrky .....	7
9	Informace požadované podle zvláštních právních předpisů.....	7
10	Organizační složky v zahraničí.....	7
11	Zpráva auditora.....	<b>Chyba! Záložka není definována.</b>
12	Přílohy .....	8
12.1	Ukazatele živočišné výroby.....	8
12.1.1	Stavy zvířat.....	8
12.1.2	Ukazatele chovu skotu.....	8
12.1.3	Výroba .....	8
12.1.4	Prodej živočišné produkce.....	9
12.2	Ukazatele rostlinné výroby.....	10

## 2 OBECNÉ ÚDAJE

### 2.1 Popis účetní jednotky

Obchodní firma:	BONAGRO, a.s.
Sídlo:	Jiříkovická 340, 664 08 Blažovice
IČO:	49976524
Právní forma:	akciová společnost
Rozhodující předmět činnosti:	základní zemědělská prvovýroba
Datum vzniku společnosti:	23. února 1994
Základní kapitál:	183 870 tis. Kč

### 2.2 Osoby podílející se na základním kapitálu účetní jednotky více než 20%

Neexistují žádné Smluvní dohody mezi akcionáři, které zakládají rozhodovací práva bez ohledu na výši podílu na základním kapitálu.

Tab. 1

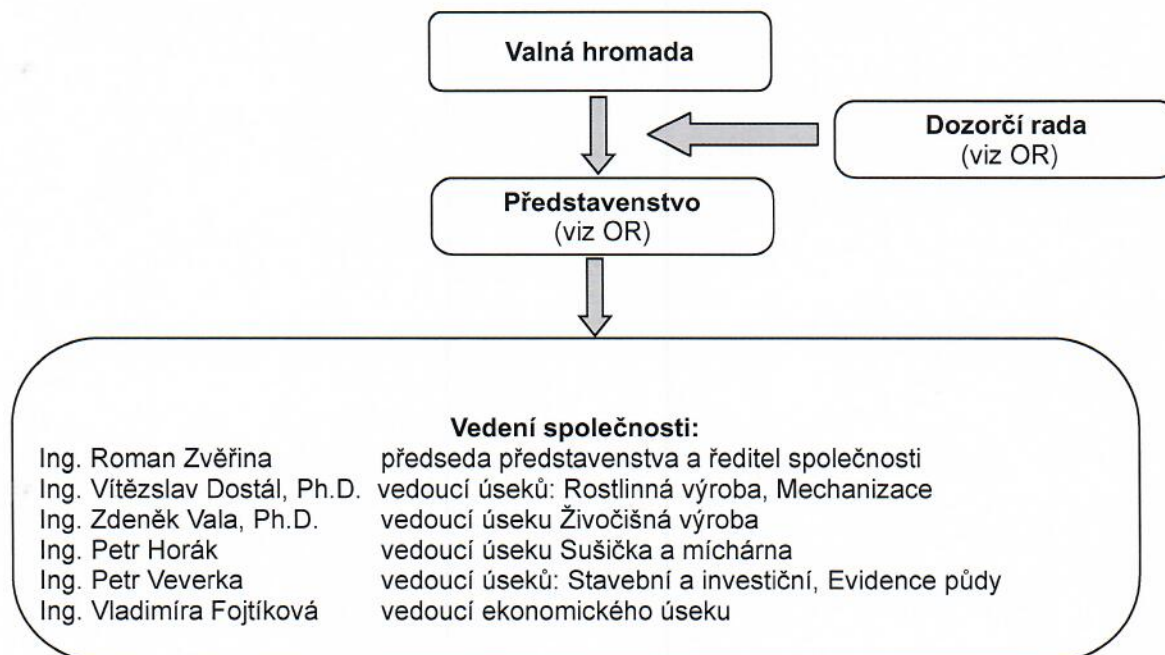
Jméno fyzické osoby, název právnické osoby	Bydliště, sídlo	Minulé účetní období		Sledované účetní období	
		podíl	tj. %	podíl	tj. %
největší podíl – BONAGRAIN, s. r. o.		67 775	36,86 %	67 786	36,866 %

### 2.3 Změny a dodatky provedené v účetním období v obchodním rejstříku

V daném účetním období nedošlo k žádným změnám údajů obchodním rejstříku.

### 2.4 Organizační struktura účetní jednotky a její zásadní změny v uplynulém účetním období

Organizační strukturu charakterizuje organizační schéma jako součást vnitřních směrnic účetní jednotky. V uplynulém účetním období nedošlo ke změnám v organizační struktuře společnosti.





## 2.5 Členové statutárních a dozorčích orgánů k rozvahovému dni: 31. 12. 2019

Tab. 3

Funkce	Příjmení	Jméno
předseda představenstva	Zvěřina	Roman
místopředseda představenstva	Veverka	Petr
člen představenstva	Barták	Václav
člen představenstva	Klaška	Karel
člen představenstva	Vojta	Jan
člen představenstva	Štěpánek	Jan
člen představenstva	Horák	Petr
člen představenstva	Bednář	Radek
člen představenstva	Studený	Antonín
předseda dozorčí rady	Klemšínský	Petr
člen dozorčí rady	Šamšulová	Ivana
člen dozorčí rady	Perna	David

## 2.6 Průměrný počet zaměstnanců během účetního období

Průměrný evidenční počet zaměstnanců		156
z toho: řídící pracovníci		12
Mzdové náklady	v tis. Kč	54 166
Odměny členů statut. a dozorčích orgánů	v tis. Kč	288

## 2.7 Podniky pod rozhodujícím vlivem

BONAMEAT, s.r.o. Jiříkovičká 340, 664 08 Blažovice	200 000,-- Kč - 100% vlastník
BON-EKO BLAŽOVICE s.r.o., Jiříkovičká 340, 664 08 Blažovice	10 000,--Kč - 100% vlastník

## 3 HISTORIE A SOUČASNOST FIRMY

BONAGRO, a.s. Jiříkovičká 340, 664 08 Blažovice, okr. Brno – venkov byla založena 23. února 1994 ZD Šlapanice jako jediným zakladatelem této společnosti. V prvním roce společnosti byl původní kapitál ve výši 120.000.000 Kč navýšen o 20.000.000 Kč (zaměstnanecské akcie). V roce 1997 byl valnou hromadou odsouhlasen převod zaměstnanecských akcií v téže nominální hodnotě na akcie na jméno. V témže roce převzala společnost BONAGRO, a. s. pohledávky oprávněných osob vůči ZD Tvarožná – Sívce. Tímto majetkem uhradila navýšený kapitál společnosti o 10.600.000,- Kč. Současně s tímto navýšeným kapitálem bylo navýšeno i emisní ážio o 1.145.000 Kč. K 1. 1. 2004 došlo k fúzi s akciovou společností AGROCOM, a.s. Viničné Šumice. Její hodnota byla soudním znalce určena na 27.336.000 Kč a v téže hodnotě byl navýšen základní kapitál společnosti BONAGRO, a. s. Akcionářům společnosti AGROCOM, a. s. byly směněny akcie v poměru 1:1. K 1. 1. 2006 byla uskutečněna další fúze se společností OBIMA, a. s. se sídlem v Pozořicích. Tato společnost byla oceněna na 5.934.000,- Kč. Akcionáři společnosti OBIMA, a. s. drželi však 11.868.000 Kč nominální hodnoty, proto byl soudním znalce při fúzi stanoven směnný kurz 1:2. V obou případech fúze zanikla společnost AGROCOM, a. s. se sídlem ve Viničných Šumicích i OBIMA, a. s. se sídlem v Pozořicích. Společnost BONAGRO, a. s. se stala univerzálním nástupcem. Tato skutečnost se týkala i pracovněprávních vztahů. K dnešnému dni základní kapitál naší společnosti činí 183 870 000 Kč.

Hlavní předmět činnosti, základní zemědělská prvovýroba, zůstal nezměněný. Podíl na celkových tržbách v roce 2019 byl následující - RV 28,53 %, ŽV 45,64 %, služby 7,46 %, prodej směsí 3,25 %. Od roku 2012 se společnost stala výrobcem elektrické energie z BPS, podíl této výroby na celkových tržbách činil necelých 15,11 %.

Podnik hospodaří na, z větší části, pronajaté zemědělské půdě, celkem hospodaří na 4 008,43 ha, z toho orné půdy 3 897,42 ha. Společnost nakupuje nabízenou ornou půdu – doposud v rozsahu 330 ha, v celkové aktuální hodnotě 70 850 tis. Kč. Hlavními polními plodinami jsou pšenice, ječmen, ozimá řepka, kukuřice, cukrovka,



vojtěška. Celková produkce v roce 2019: obiloviny včetně kukuřice 10 803,69 tun, ozimá řepka 642,2 tun, cukrovka 28 124,92 tun při cukernatosti pohybující se cca mezi 14 - 18 %, kukuřice silážní 330 702,69 tun a vojtěška 18 682,82 tun. v zelené hmotě Kromě polní výroby společnost obhospodařuje vinice o výměře 21,89 ha – dle LPIS a u této plodiny dochází k postupnému klučení a obnovování.

V živočišné výrobě došlo k produkci mléka ve výši 11 160 217 litrů. Je chováno 2 237 ks skotu z toho 1 118 ks krav. V průběhu roku 2017 byla dokončena modernizace mléčné farmy Šlapanice spočívající ve výstavbě dvou produkčních stájí včetně dojírny a jedné stáje reprodukční. Celková investice, která probíhala od roku 2016, dosáhla objemu 112 mil. Kč. Pro splnění podmínek dotace na modernizaci mléčné farmy Šlapanice došlo v závěru výstavby k pořízení automatu na prodej čerstvého mléka. Za období v roce 2019 bylo z automatu prodáno 21 351 l mléka.

V průběhu roku 2018 byla zahájena rekonstrukce a přestavba starého produkčního pavilonu na logistické centrum krmné linky, jehož součástí je i investice do stacionárního štípače slámy pro krmné účely.

Naše největší středisko agromechanizace začalo od začátku roku 2016 hospodařit v nově rekonstruovaných dílnách včetně sociálního a administrativního zázemí. Během roku 2019 byl za pomoci úvěru s podporou PGRLF, kdy úroková sazba činí povinného 0,5 % p.a., pořízen samojízdný aplikátor Holmer Terra Variant 585, který je agregován s diskovým podmítačem Amazone Catros o záběru 6 m. Dále byl pořízen tahač zemědělských návěsů MAN v provedení traktor a k němu přívozní cisterna na kejdu od firmy ZVVZ Milevsko o objemu 24 m<sup>3</sup>. Od této linky si slibujeme rychlejší a operativnější aplikaci tekutých statkových hnojiv, lepší hospodaření se živinami a tím možnost snížení spotřeby průmyslových hnojiv, a hlavně ve snížení zápachu při aplikaci na nejnižší možnou dosažitelnou míru.

Dále byl pro agregaci s tímto tahačem pořízen návěs na přepravu sypkých hmot od firmy Knapen pro využití hlavně ve sklizni obilovin, siláže a senáže.

Též byl pro provoz ŽV pořízen traktor JD 5115R a nakladač Manitou.

Pro potřeby dopravy komodit odběratelům a rozšíření poskytování služeb v dopravě byla pořízena souprava MAN s vlekem Panav a nástavbami Molčík.

Míchárna krmiv slouží k zabezpečení krmiv všem kategoriím zvířat v působnosti podílníků. Na míchárně krmiv bylo za uplynulý rok namícháno 4 809,98 tun krmiv. Volná kapacita míchárny slouží k zajištění výživy zvířat třetím osobám.

Stavební skupina v roce 2019 zabývala se zejména běžnou údržbou a opravami budov. Z větších akcí pak přebudováním čerpací stanice PHM ve Tvarožné a novou soustavou rozvodů vody ve středisku Viničné Šumice.

Od 19. 12. 2012 provozujeme bioplynovou stanici s výkonem kogenerační jednotky 999 kWh. Po několikaletém provozu můžeme konstatovat, že je toto zařízení jedním ze stabilizujících pilířů naší ekonomiky, přeměňuje vyrobenou biomasu minulého roku do pravidelného toku peněžních prostředků. V roce 2019 bylo vyrobeno 8 345 MWh energie za tržní cenu včetně zeleného bonusu 32 593 tis. Kč a s průměrným výkonem BPS 95 %. Výroba tepla činila v roce 2019 3 506 GJ. Stanovené parametry využití tepla byly splněny a s výstavbou centrálních dílen a využití tepla pro dojírnu a sušičku obilí došlo k naplnění využívání více než 10 % odpadního tepla. V souvislosti s bioplynovou stanicí a velkým množstvím odpadního tepla došlo k realizaci výstavby teplovodu při BPS Šlapanice. První významná část této výstavby byla zrealizována během roku 2016 a bylo dodáváno teplo do domu pečovatelské služby a základní školy v gesci městského úřadu Šlapanice. V roce 2017 pak došlo k připojení třetího odběrného místa – bazénu při Základní škole Šlapanic a během roku 2018 docházelo k postupnému navyšování odběrů v návaznosti na technologické úpravy na odběrných stanovištích. Využitím a prodejem tepla si společnost zabezpečila lepší využívání odpadního tepla a neohrožuje získání zeleného bonusu na podporu výroby energie.

### 3.1 Ekonomické ukazatele

Tab. 4

EKONOMICKÉ UKAZATELE	2016	2017	2018	2019
Hospodářský výsledek	27 318	248	12 319	11 893
Tržby z prodeje	244 121	241 209	216 726	220 035
Bilanční suma	608 356	616 410	603 060	549 358
Rezervy	0	0	0	0



EKONOMICKÉ UKAZATELE	2016	2017	2018	2019
Provozní hospodářský výsledek	35 719	4 914	17 115	18 970
Finanční výsledek hospodaření	-2 742	-2 792	-4 574	-5 010
Mimořádný výsledek hosp.	-	-	-	
Hospodářský výsledek před zdaněním	32 977	2 122	12 541	13 960
Hospodářský výsledek po zdanění	27 318	248	12 319	11 893
Rentabilita ROA v %	4,49	0,04	2,04	2,16
Rentabilita ROE v %	8,10	0,08	3,64	3,46

## 4 SKUTEČNOSTI, KTERÉ NASTALY AŽ PO KONCI ROZVAHOVÉHO DNE

Na konci roku 2019 se poprvé objevily zprávy z Číny týkající se COVID-19 (koronavirus). V prvních měsících roku 2020 se virus rozšířil do celého světa a negativně ovlivnil mnoho zemí. I když v době zveřejnění této účetní závěrky se situace neustále mění, zdá se, že negativní vliv této pandemie na světový obchod, na firmy i na jednotlivce může být vážnější, než se původně očekávalo. Protože se situace neustále vyvíjí, vedení Společnosti není v současné době schopné spolehlivě kvantifikovat potenciální dopady těchto událostí na Společnost. Jakýkoli negativní vliv, respektive ztráty, zahrne Společnost do účetnictví a účetní závěrky v roce 2020.

Vedení Společnosti zvážilo potenciální dopady COVID-19 na své aktivity a podnikání a dospělo k závěru, že nemají významný vliv na předpoklad nepřetržitého trvání podniku. Vzhledem k tomu byla účetní závěrka k 31. 12. 2019 zpracována za předpokladu, že Společnost bude nadále schopna pokračovat ve své činnosti.

Byla prověřena rizika a nejistoty ve vztahu k dalšímu nepřetržitému trvání společnosti s vyhodnocením, že významná rizika ani nejistoty neexistují a společnost je tudíž schopna i nadále splňovat předpoklad nepřetržitého trvání.

## 5 BUDOUCÍ VÝVOJ ČINNOSTI FIRMY

Stále platí, že společnost BONAGRO, a. s. je v současné době konsolidovanou společností s dobře nastavenou výrobní strukturou. Podnik se rovnoměrně snaží investovat do všech odvětví výroby, a i přes ukončení dotačních programů PRV v roce 2019 a před spuštěním nového dotačního období, se snaží nacházet nové a nové cesty zdrojů dotačních prostředků z jiných programů jako OPPIK, MAS, OPŽP apod. Toto je nezbytné pro udržení konkurenceschopnosti v budoucích letech.

Pro přirozenou obnovu našeho strojního parku, či případné doplnění, využíváme již zmíněného institutu Podpůrného garančního rolnického a lesnického fondu, který dotuje úroky z poskytnutých úvěrů nad 0,5 %.

V průběhu příštího roku uvažuje vedení společnosti o obměně dalších dosluhujících strojů z vozového parku, ať už jde o secí stroj na kukuřici, postřikovač, nářadí do vinohradu či lis slámy. Dále bylo rozhodnuto v rozšíření dopravní koncepce s využitím nákladních vozidel v provedení „T“ vzhledem k očekávané ekonomice provozu a vyšší efektivitě.

Co se týká investiční výstavby v budoucnu, kterou bychom rádi spojili s dalším dotačním kolem, je zadána studie ke zbudování dvou pevných hnojišť a je plánována generální oprava těch stávajících.

Je taktéž zadána studie k výstavbě odchovny mladého dobytka, jako poslední etapy rekonstrukce objektů pro chov skotu.

V hospodářském středisku Šlapanice bude do budoucna nezbytné pro zázemí mechanizace postavit víceúčelovou halu na stroje a zpevnit plochu mechanizačního dvora. Je plánováno zadání zpracování studie výstavby takovéto haly včetně zpevněných ploch a bude se taktéž čekat na vhodnou příležitost k realizaci z hlediska možnosti získání podpory. Z plánovaných budoucích investic je třeba se zabývat možností výstavby příjmu, čištění a skladování sladovnických ječmenů, či výstavby odchovny mladého dobytka.

Z dalších investičních záměrů se podnikají kroky pro modernizaci správní budovy ve Viničných Šumicích za účel možnosti poskytnutí ubytování sezónním pracovníkům služeb (silážování kukuřice). S využitím dotací byla naplánována ve Viničných Šumicích výstavba fotovoltaické elektrárny pro úsporu nákladů na tomto středisku.



S ohledem na aktuální trendy byla založena dceřiná společnost BON-EKO, vlastněná společností Bonagro, pod jejíž správu bude v budoucnu převedena část ploch a jejímž úkolem bude zabývat se ekologickou produkcí, zvláště pak na pozemcích méně vhodných pro intenzivní pěstování.

## 6 VÝDAJE NA OBLAST VÝZKUMU A VÝVOJE

Firma nevyňaložila v roce 2019 v oblasti výzkumu a vývoje žádné výdaje.

## 7 INFORMACE O POŘIZOVÁNÍ CENNÝCH PAPIRŮ

V roce 2019 nebyly pořizování žádné cenné papíry.

## 8 INFORMACE V ROZSAHU ÚČETNÍ ZÁVĚRKY

Tab. 5 - Rozvaha (bilance) v tis. Kč

POLOŽKA	ROK 2016	ROK 2017	ROK 2018	ROK 2019
Aktiva celkem	608 356	616 410	603 060	549 358
Dlouhodobý majetek	415 349	447 019	438 222	408 509
Zásoby	102 852	82 496	87 200	85 159
Pohledávky z obchodního styku	37 704	40 378	25 768	22 632
Pohledávky za státem	11 567	24 995	19 132	19 742
Dlouhodobý finanční majetek	1 142	1 051	1 031	1 031
Peněžní prostředky	18 349	10 689	17 046	3776
Časové rozlišení aktiv	85	17	107	88
Pasiva celkem	608 356	616 410	603060	549 358
Vlastní kapitál	337 442	329 254	338 057	343 267
Základní kapitál	183 870	183 870	183 870	183 870
Nerozdělený zisk min. let	98 615	117 497	114 229	122 502
Zákonný rezervní fond	0	0	0	0
HV běžného účetního období	27 318	248	12 319	11 893
Cizí zdroje	270 835	287 059	264 901	205 982
Dlouhodobé závazky	23 556	23 735	23 536	126 034
Závazky z obchodního styku	12 506	17 501	11 706	8 622
Bankovní úvěry a výpomoci	205 242	220 827	208 261	153 398
Časové rozlišení pasiv	79	97	102	109

## 9 INFORMACE POŽADOVANÉ PODLE ZVLÁŠTNÍCH PRÁVNÍCH PŘEDPISŮ

Nejsou informace, které by si vyžadoval zvláštní právní předpis.

## 10 ORGANIZAČNÍ SLOŽKY V ZAHRANIČÍ

Společnost BONAGRO, a. s. nemá organizační složku v zahraničí.

## 11 PŘÍLOHY

### 11.1 Ukazatele živočišné výroby

#### 11.1.1 Stavy zvířat

Tab. 6

Stavy zvířat v kusech	2017	2018	2019	Rozdíl
telata	328	332	310	-22
jalovice chovné	682	681	694	+13
výkrm skotu	0	0	14	+14
jalovice vysokobřezí	105	115	101	-14
dojnice	1 128	1 125	1 118	-7
plemenní býci	0	0	0	0
<b>skot celkem</b>	<b>2 243</b>	<b>2 253</b>	<b>2 237</b>	<b>--16</b>

#### 11.1.2 Ukazatele chovu skotu

Tab. 7

Ukazatele chovu skotu	2017	2018	2019	Rozdíl
průměrná dojivost	26,36	27,53	27,16	-0,37
hmotnostní přírůstek telata (kg)	0,809	0,850	0,858	+0,008
hmotnostní přírůstek jalovice (kg)	0,735	0,762	0,774	+0,012
hmotnostní přírůstek výkrm skotu (kg)		-	1,20	
zapuštěno krav	988	1 024	1062	+38
zapuštěno jalovic	475	533	468	-65
oteleno krav	750	758	737	-21
oteleno jalovic	384	401	463	+62
narozeno telat	1 134	1 159	1200	+41
odchováno telat	1 107	1 113	1157	+44
narozeno/100 ks	101,68	102,3	106,6	+4,3
odchováno /100 ks	99,26	98,2	102,8	+4,6
úhyn telat - ks	27	46	43	-3
úhyn telat - %	2,38 %	3,96	3,58	-0,38
úhyn ostatního skotu	0	9	5	-4
brakování krav ks	362	405	458	++53
brakování krav %	32,46 %	35,74 %	40,69%	+4,95
prům. stav krav	1 115,2	1 132,98	1125,44	-754
úhyn krav / konfiskát	44	31	40	+9

#### 11.1.3 Výroba

Tab. 9

Výroba	2017	2018	2019	Rozdíl
výroba mléka v litrech	10 733 008	11 386 553	11 160 217	-226336
výroba masa skot v kg	320 522	330 655	342 156	+11501



#### 11.1.4 Prodej živočišné produkce

Tab. 10

Prodej	2017	2018	2019	Realizace
<b>Prodané kilogramy masa</b>				
býci	-	-	0	0
Telata (ks/kg)	548 ks	557 ks	0	0
Jalovice k chovu (ks)	28	37	35	33 571,43
Jalovice jatečné (ks)	81	70	43	
Krávy (ks)	193	225	259	30,01
<b>Prodané litry mléka</b>				
litry mléka - mlékárna	10 409 117	11 022 687	10 790 943	8,918
litry mléka - mlékomat	1 972	21 647	21 351	13,04

## 11.2 Ukazatele rostlinné výroby

12 Tab. 11

Komodita		2018			2019		
		Sklizeno tun	Výměra ha	Výnos t/ha	Sklizeno tun	Výměra ha	Výnos t/ha
Pšenice ozimá	Zrno	7 138,54	1 483,93	4,81	7761,0	1521,67	5,1
	Sláma	2 657,4		1,79	3122,4		2,05
Pšenice jarní	Zrno	0				-	-
	Sláma						
Ječmen jarní	Zrno	1 442,42	322,07	4,48	1373,24	265,12	5,17
	Sláma	300,8		0,93	550,92		2,07
Žito ozimé	zelené	1 572,08	57,99	27,11	1597,7	60,6	26,36
	senáž	1 109,33	1 572,08		99,29		
Kukuřice zrno		845,03	134,02	6,31	1669,45	150,14	11,11
Kukuřice siláž	zelená	34 648,86	806,92	42,94	47747,39	725,46	65,81
	siláž	19 841,81	34 648,86		30702,69	725,46	42,32
Krmná řepa	bulvy	56	1,5	37,33	55	1,2	45,83
Řepka ozimá	semeno	759,6	224,3	3,39	642,2	188,21	3,41
Cukrovka	cukrovar	27 440,84	505,68	54,27	28124,92	476,58	59,01
	řízky	6585,8			6391,12		
	řízková sil.	4 207,26			4153,98		
	BPS	0,0			0		
Vojtěška	zelená	15 363,98	388,68	39,53	18682,82		
	osivo	0			0		
	senáž	4 597,97	10 534,75		4597,97		
	seno	106,76	555,24		270,03		
	úsušky	0					
	GPS	1 827,82	4273,99		3224,62		
Tráva	zelená	601,17	94,1	6,39	1080,12		
Hrozny- z toho plodné		163,495	17,64	9,27	144,114	21,89	

Sestavil: Ing. Vladimíra Fojtková, ekonom

.....  
*L*

Předkládá: Ing. Roman Zvěřina, předseda představenstva

.....  
*Zvěřina*

Schvaluje: valná hromada akciové společnosti BONAGRO, a. s.

V Blažovicích 12.08.2020



## ZPRÁVA NEZÁVISLÉHO AUDITORA

Akcionářům společnosti BONAGRO, a. s.

### **Výrok auditora**

Provedli jsme audit přiložené účetní závěrky společnosti BONAGRO, a. s. („Společnost“) sestavené na základě českých účetních předpisů, která se skládá z rozvahy k 31. 12. 2019, výkazu zisku a ztráty, přehledu o změnách vlastního kapitálu, přehledu o peněžních tocích za rok končící 31. 12. 2019 a přílohy této účetní závěrky, která obsahuje popis použitých podstatných metod a další vysvětlující informace. Údaje o Společnosti jsou uvedeny v příloze této účetní závěrky.

Podle našeho názoru účetní závěrka podává věrný a poctivý obraz aktiv a pasiv Společnosti k 31. 12. 2019 a nákladů a výnosů a výsledku jejího hospodaření a peněžních toků za rok končící 31. 12. 2019 v souladu s českými účetními předpisy.

### **Základ pro výrok**

Audit jsme provedli v souladu se zákonem o auditorech a standardy Komory auditorů České republiky pro audit, kterými jsou mezinárodní standardy pro audit (ISA) případně doplněné a upravené souvisejícími aplikačními doložkami. Naše odpovědnost stanovená těmito předpisy je podrobněji popsána v oddílu Odpovědnost auditora za audit účetní závěrky. V souladu se zákonem o auditorech a Etickým kodexem přijatým Komorou auditorů České republiky jsme na Společnosti nezávislí a splnili jsme i další etické povinnosti vyplývající z uvedených předpisů. Domníváme se, že důkazní informace, které jsme shromáždili, poskytují dostatečný a vhodný základ pro vyjádření našeho výroku.

### **Ostatní informace uvedené ve výroční zprávě**

Ostatními informacemi jsou v souladu s § 2 písm. b) zákona o auditorech informace uvedené ve výroční zprávě mimo účetní závěrku a naši zprávu auditora. Za ostatní informace odpovídá statutární orgán Společnosti.

Náš výrok k účetní závěrce se k ostatním informacím nevztahuje. Přesto je však součástí našich povinností souvisejících s auditem účetní závěrky seznámení se s ostatními informacemi a posouzení, zda ostatní informace nejsou ve významném (materiálním) nesouladu s účetní závěrkou či s našimi znalostmi o účetní jednotce získanými během provádění auditu nebo zda se jinak tyto informace nejeví jako významně (materiálně) nesprávné. Také posuzujeme, zda ostatní informace byly ve všech významných (materiálních) ohledech vypracovány v souladu s příslušnými právními předpisy. Tímto posouzením se rozumí, zda ostatní informace splňují požadavky právních předpisů na formální náležitosti a postup vypracování ostatních informací v kontextu významnosti (materiality), tj. zda případné nedodržení uvedených požadavků by bylo způsobilé ovlivnit úsudek činěný na základě ostatních informací.

Na základě provedených postupů, do míry, již dokážeme posoudit, uvádíme, že

- ostatní informace, které popisují skutečnosti, jež jsou též předmětem zobrazení v účetní závěrce, jsou ve všech významných (materiálních) ohledech v souladu s účetní závěrkou a
- ostatní informace byly vypracovány v souladu s právními předpisy.

Dále jsme povinni uvést, zda na základě poznatků a povědomí o Společnosti, k nimž jsme dospěli při provádění auditu, ostatní informace neobsahují významné (materiální) věcné nesprávnosti. V rámci uvedených postupů jsme v obdržených ostatních informacích žádné významné (materiální) věcné nesprávnosti nezjistili.

### **Odpovědnost statutárního orgánu Společnosti za účetní závěrku**

Statutární orgán Společnosti odpovídá za sestavení účetní závěrky podávající věrný a poctivý obraz v souladu s českými účetními předpisy a za takový vnitřní kontrolní systém, který považuje za nezbytný pro sestavení účetní závěrky, tak aby neobsahovala významné (materiální) nesprávnosti způsobené podvodem nebo chybou.

Při sestavování účetní závěrky je statutární orgán Společnosti povinen posoudit, zda je Společnost schopna nepřetržitě trvat, a pokud je to relevantní, popsat v příloze účetní závěrky záležitosti týkající se jejího nepřetržitého trvání a použití předpokladu nepřetržitého trvání při sestavení účetní závěrky, s výjimkou případů,

kdy statutární orgán plánuje zrušení Společnosti nebo ukončení její činnosti, resp. kdy nemá jinou reálnou možnost než tak učinit.

### **Odpovědnost auditora za audit účetní závěrky**

Naším cílem je získat přiměřenou jistotu, že účetní závěrka jako celek neobsahuje významnou (materiální) nesprávnost způsobenou podvodem nebo chybou a vydat zprávu auditora obsahující náš výrok. Přiměřená míra jistoty je velká míra jistoty, nicméně není zárukou, že audit provedený v souladu s výše uvedenými předpisy ve všech případech v účetní závěrce odhalí případnou existující významnou (materiální) nesprávnost. Nesprávnosti mohou vznikat v důsledku podvodů nebo chyb a považují se za významné (materiální), pokud lze reálně předpokládat, že by jednotlivě nebo v souhrnu mohly ovlivnit ekonomická rozhodnutí, která uživatelé účetní závěrky na jejím základě přijmou.

Při provádění auditu v souladu s výše uvedenými předpisy je naší povinností uplatňovat během celého auditu odborný úsudek a zachovávat profesní skepticismus. Dále je naší povinností:

- Identifikovat a vyhodnotit rizika významné (materiální) nesprávnosti účetní závěrky způsobené podvodem nebo chybou, navrhnout a provést auditorské postupy reagující na tato rizika a získat dostatečné a vhodné důkazní informace, abychom na jejich základě mohli vyjádřit výrok. Riziko, že neodhalíme významnou (materiální) nesprávnost, k níž došlo v důsledku podvodu, je větší než riziko neodhalení významné (materiální) nesprávnosti způsobené chybou, protože součástí podvodu mohou být tajné dohody, falšování, úmyslná opomenutí, nepravdivá prohlášení nebo obcházení vnitřních kontrol.
- Seznámit se s vnitřním kontrolním systémem Společnosti relevantním pro audit v takovém rozsahu, abychom mohli navrhnout auditorské postupy vhodné s ohledem na dané okolnosti, nikoli abychom mohli vyjádřit názor na účinnost vnitřního kontrolního systému.
- Posoudit vhodnost použitých účetních pravidel, přiměřenost provedených účetních odhadů a informace, které v této souvislosti statutární orgán Společnosti uvedl v příloze účetní závěrky.
- Posoudit vhodnost použití předpokladu nepřetržitého trvání při sestavení účetní závěrky statutárním orgánem, a zda s ohledem na shromážděné důkazní informace existuje významná (materiální) nejistota vyplývající z událostí nebo podmínek, které mohou významně zpochybnit schopnost Společnosti nepřetržitě trvat. Jestliže dojdeme k závěru, že taková významná (materiální) nejistota existuje, je naší povinností upozornit v naší zprávě na informace uvedené v této souvislosti v příloze účetní závěrky, a pokud tyto informace nejsou dostatečné, vyjádřit modifikovaný výrok. Naše závěry týkající se schopnosti Společnosti nepřetržitě trvat vycházejí z důkazních informací, které jsme získali do data naší zprávy. Nicméně budoucí události nebo podmínky mohou vést k tomu, že Společnost ztratí schopnost nepřetržitě trvat.
- Vyhodnotit celkovou prezentaci, členění a obsah účetní závěrky, včetně přílohy, a dále to, zda účetní závěrka zobrazuje podkladové transakce a události způsobem, který vede k věrnému zobrazení.

Naší povinností je informovat statutární orgán mimo jiné o plánovaném rozsahu a načasování auditu a o významných zjištěních, která jsme v jeho průběhu učinili, včetně zjištěných významných nedostatků ve vnitřním kontrolním systému.

kratkyaudit s.r.o.  
K nádraží 225, 664 59 Telnice  
Evidenční číslo 583

Ondřej Krátký  
Evidenční číslo 2437



12. srpna 2020

Minimální závazný výčet informací  
podle vyhlášky č. 500/2002 Sb

# ROZVAHA

## v plném rozsahu

ke dni ..... **31.12.2019** .....  
(v celých tisících Kč)

IČ
<b>49976524</b>

Obchodní firma nebo jiný název účetní jednotky  
**BONAGRO, a.s.**

Sídlo nebo bydliště účetní jednotky  
a místo podnikání liší-li se od bydliště

**Jiřikovická 340**

**Blažovice**

**664 08**

**Česká republika**

Označení a	T E X T b	Číslo řádku c	Běžné účetní období			Min. úč. období
			Brutto 1	Korekce 2	Netto 3	Netto 4
	<b>AKTIVA CELKEM</b>	001	<b>1 066 627</b>	<b>-517 269</b>	<b>549 358</b>	<b>603 060</b>
A.	Pohledávky za upsaný základní kapitál	002				
B.	Dlouhodobý majetek	003	<b>923 918</b>	<b>-515 409</b>	<b>408 509</b>	<b>438 222</b>
B.I.	Dlouhodobý nehmotný majetek	004	<b>340</b>	<b>-293</b>	<b>47</b>	<b>82</b>
B.I.1.	Nehmotné výsledky výzkumu a vývoje	005				
B.I.2.	Ocenitelná práva	006	<b>340</b>	<b>-293</b>	<b>47</b>	<b>82</b>
B.I.2.1.	Software	007	<b>340</b>	<b>-293</b>	<b>47</b>	<b>82</b>
B.I.2.2.	Ostatní ocenitelná práva	008				
B.I.3.	Goodwill	009				
B.I.4.	Ostatní dlouhodobý nehmotný majetek	010				
B.I.5.	Poskytnuté zálohy na dlouhodobý nehmotný majetek a ne	011				
B.I.5.1.	Poskytnuté zálohy na dlouhodobý nehmotný majetek	012				
B.I.5.2.	Nedokončený dlouhodobý nehmotný majetek	013				
B.II.	Dlouhodobý hmotný majetek	014	<b>914 963</b>	<b>-507 542</b>	<b>407 421</b>	<b>437 109</b>
B.II.1.	Pozemky a stavby	015	<b>440 049</b>	<b>-140 231</b>	<b>299 818</b>	<b>323 800</b>
B.II.1.1.	Pozemky	016	<b>70 850</b>		<b>70 850</b>	<b>65 278</b>
B.II.1.2.	Stavby	017	<b>369 199</b>	<b>-140 231</b>	<b>228 968</b>	<b>258 522</b>
B.II.2.	Hmotné movité věci a jejich soubory	018	<b>440 863</b>	<b>-352 416</b>	<b>88 447</b>	<b>90 575</b>
B.II.3.	Oceňovací rozdíl k nabytému majetku	019	<b>1 096</b>	<b>-1 096</b>		
B.II.4.	Ostatní dlouhodobý hmotný majetek	020	<b>29 767</b>	<b>-13 799</b>	<b>15 968</b>	<b>14 848</b>
B.II.4.1.	Pěstitelské celky trvalých porostů	021	<b>3 530</b>	<b>-759</b>	<b>2 771</b>	<b>2 094</b>
B.II.4.2.	Dospělá zvířata a jejich skupiny	022	<b>26 237</b>	<b>-13 040</b>	<b>13 197</b>	<b>12 754</b>
B.II.4.3.	Jiný dlouhodobý hmotný majetek	023				
B.II.5.	Poskytnuté zálohy na dlouhodobý hmotný majetek a nedo	024	<b>3 188</b>		<b>3 188</b>	<b>7 886</b>
B.II.5.1.	Poskytnuté zálohy na dlouhodobý hmotný majetek	025				
B.II.5.2.	Nedokončený dlouhodobý hmotný majetek	026	<b>3 188</b>		<b>3 188</b>	<b>7 886</b>
B.III.	Dlouhodobý finanční majetek	027	<b>8 615</b>	<b>-7 574</b>	<b>1 041</b>	<b>1 031</b>
B.III.1.	Podíly - ovládaná nebo ovládající osoba	028	<b>210</b>	<b>-200</b>	<b>10</b>	
B.III.2.	Zápůjčky a úvěry - ovládaná nebo ovládající osoba	029				
B.III.3.	Podíly - podstatný vliv	030				
B.III.4.	Zápůjčky a úvěry - podstatný vliv	031				
B.III.5.	Ostatní dlouhodobé cenné papíry a podíly	032	<b>8 405</b>	<b>-7 374</b>	<b>1 031</b>	<b>1 031</b>
B.III.6.	Zápůjčky a úvěry - ostatní	033				
B.III.7.	Ostatní dlouhodobý finanční majetek	034				
B.III.7.1.	Jiný dlouhodobý finanční majetek	035				
B.III.7.2.	Poskytnuté zálohy na dlouhodobý finanční majetek	036				



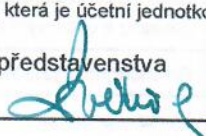
Označení a	T E X T b	Číslo řádku c	Běžné účetní období			Min. úč. období
			Brutto 1	Korekce 2	Netto 3	Netto 4
C.	Oběžná aktiva	037	<b>142 621</b>	<b>-1 860</b>	<b>140 761</b>	<b>164 731</b>
C.I.	Zásoby	038	<b>85 159</b>		<b>85 159</b>	<b>87 200</b>
C.I.1.	Materiál	039	<b>10 918</b>		<b>10 918</b>	<b>12 610</b>
C.I.2.	Nedokončená výroba a polotovary	040	<b>12 680</b>		<b>12 680</b>	<b>18 894</b>
C.I.3.	Výrobky a zboží	041	<b>47 392</b>		<b>47 392</b>	<b>41 208</b>
C.I.3.1.	Výrobky	042	<b>47 392</b>		<b>47 392</b>	<b>41 208</b>
C.I.3.2.	Zboží	043				
C.I.4.	Mladá a ostatní zvířata a jejich skupiny	044	<b>14 169</b>		<b>14 169</b>	<b>14 488</b>
C.I.5.	Poskytnuté zálohy na zásoby	045				
C.II.	Pohledávky	046	<b>53 686</b>	<b>-1 860</b>	<b>51 826</b>	<b>60 485</b>
C.II.1.	Dlouhodobé pohledávky	047				
C.II.1.1.	Pohledávky z obchodních vztahů	048				
C.II.1.2.	Pohledávky - ovládaná nebo ovládající osoba	049				
C.II.1.3.	Pohledávky - podstatný vliv	050				
C.II.1.4.	Odložená daňová pohledávka	051				
C.II.1.5.	Pohledávky - ostatní	052				
C.II.1.5.1	Pohledávky za společníky	053				
C.II.1.5.2	Dlouhodobé poskytnuté zálohy	054				
C.II.1.5.3	Dohadné účty aktivní	055				
C.II.1.5.4	Jiné pohledávky	056				
C.II.2.	Krátkodobé pohledávky	057	<b>53 686</b>	<b>-1 860</b>	<b>51 826</b>	<b>60 485</b>
C.II.2.1.	Pohledávky z obchodních vztahů	058	<b>24 492</b>	<b>-1 860</b>	<b>22 632</b>	<b>25 768</b>
C.II.2.2.	Pohledávky - ovládaná nebo ovládající osoba	059	<b>2 950</b>		<b>2 950</b>	<b>4 441</b>
C.II.2.3.	Pohledávky - podstatný vliv	060				
C.II.2.4.	Pohledávky - ostatní	061	<b>26 244</b>		<b>26 244</b>	<b>30 276</b>
C.II.2.4.1	Pohledávky za společníky	062				
C.II.2.4.2	Sociální zabezpečení a zdravotní pojištění	063				
C.II.2.4.3	Stát - daňové pohledávky	064	<b>19 742</b>		<b>19 742</b>	<b>19 424</b>
C.II.2.4.4	Krátkodobé poskytnuté zálohy	065	<b>2 985</b>		<b>2 985</b>	<b>4 325</b>
C.II.2.4.5	Dohadné účty aktivní	066	<b>3 468</b>		<b>3 468</b>	<b>6 441</b>
C.II.2.4.6	Jiné pohledávky	067	<b>49</b>		<b>49</b>	<b>86</b>
C.III.	Krátkodobý finanční majetek	068				
C.III.1.	Podíly - ovládaná nebo ovládající osoba	069				
C.III.2.	Ostatní krátkodobý finanční majetek	070				
C.IV.	Peněžní prostředky	071	<b>3 776</b>		<b>3 776</b>	<b>17 046</b>
C.IV.1.	Peněžní prostředky v pokladně	072	<b>424</b>		<b>424</b>	<b>359</b>
C.IV.2.	Peněžní prostředky na účtech	073	<b>3 352</b>		<b>3 352</b>	<b>16 687</b>
D.	Časové rozlišení aktiv	074	<b>88</b>		<b>88</b>	<b>107</b>
D.1.	Náklady příštích období	075	<b>68</b>		<b>68</b>	<b>10</b>
D.2.	Komplexní náklady příštích období	076				
D.3.	Příjmy příštích období	077	<b>20</b>		<b>20</b>	<b>97</b>

Označení a	T E X T b	Číslo řádku c	Stav v běžném účetním období 5	Stav v minulém účetním období 6
	PASIVA CELKEM	078	<b>549 358</b>	<b>603 060</b>
A.	Vlastní kapitál	079	<b>343 267</b>	<b>338 057</b>
A.I.	Základní kapitál	080	<b>183 870</b>	<b>183 870</b>
A.I.1.	Základní kapitál	081	<b>183 870</b>	<b>183 870</b>
A.I.2.	Vlastní podíly (-)	082		
A.I.3.	Změny základního kapitálu	083		
A.II.	Ážio a kapitálové fondy	084	<b>27 639</b>	<b>27 639</b>
A.II.1.	Ážio	085	<b>26 480</b>	<b>26 480</b>
A.II.2.	Kapitálové fondy	086	<b>1 159</b>	<b>1 159</b>
A.II.2.1.	Ostatní kapitálové fondy	087	<b>1 018</b>	<b>1 018</b>
A.II.2.2.	Oceňovací rozdíly z přecenění majetku a závazků (+/-)	088	<b>141</b>	<b>141</b>
A.II.2.3.	Oceňovací rozdíly z přecenění při přeměnách obchodních korporací (+/-)	089		
A.II.2.4.	Rozdíly z přeměn obchodních korporací (+/-)	090		
A.II.2.5.	Rozdíly z ocenění při přeměnách obchodních korporací (+/-)	091		
A.III.	Fondy ze zisku	092		
A.III.1.	Ostatní rezervní fondy	093		
A.III.2.	Statutární a ostatní fondy	094		
A.IV.	Výsledek hospodaření minulých let (+/-)	095	<b>119 865</b>	<b>114 229</b>
A.IV.1.	Nerozdělený zisk minulých let	096	<b>122 502</b>	<b>114 229</b>
A.IV.2.	Neuhrazená ztráta minulých let (-)	097		
A.IV.3.	Jiný výsledek hospodaření minulých let (+/-)	098	<b>-2 637</b>	
A.V.	Výsledek hospodaření běžného účetního období (+/-)	099	<b>11 893</b>	<b>12 319</b>
A.VI.	Rozhodnuto o zálohové výplatě podílu na zisku (-)	100		
B.+C.	Cizí zdroje	101	<b>205 982</b>	<b>264 901</b>
B.	Rezervy	102		
B.1.	Rezerva na důchody a podobné závazky	103		
B.2.	Rezerva na daň z příjmů	104		
B.3.	Rezervy podle zvláštních právních předpisů	105		
B.4.	Ostatní rezervy	106		
C.	Závazky	107	<b>205 982</b>	<b>264 901</b>
C.I.	Dlouhodobé závazky	108	<b>126 034</b>	<b>228 627</b>
C.I.1.	Vydané dluhopisy	109		
C.I.1.1.	Vyměnitelné dluhopisy	110		
C.I.1.2.	Ostatní dluhopisy	111		
C.I.2.	Závazky k úvěrovým institucím	112	<b>106 556</b>	<b>208 261</b>
C.I.3.	Dlouhodobé přijaté zálohy	113		
C.I.4.	Závazky z obchodních vztahů	114		
C.I.5.	Dlouhodobé směnky k úhradě	115		
C.I.6.	Závazky - ovládaná nebo ovládající osoba	116	<b>1 654</b>	<b>1 654</b>
C.I.7.	Závazky - podstatný vliv	117		



Označení a	TEXT b	Číslo řádku c	Stav v běžném účetním období 5	Stav v minulém účetním období 6
C.I.8.	Odložený daňový závazek	118	16 319	17 115
C.I.9.	Závazky - ostatní	119	1 505	1 597
C.I.9.1.	Závazky ke společníkům	120		
C.I.9.2.	Dohadné účty pasivní	121		
C.I.9.3.	Jiné závazky	122	1 505	1 597
C.II.	Krátkodobé závazky	123	79 948	36 274
C.II.1.	Vydané dluhopisy	124		
C.II.1.1.	Vyměnitelné dluhopisy	125		
C.II.1.2.	Ostatní dluhopisy	126		
C.II.2.	Závazky k úvěrovým institucím	127	46 842	
C.II.3.	Krátkodobé přijaté zálohy	128	1 033	1 033
C.II.4.	Závazky z obchodních vztahů	129	8 622	11 706
C.II.5.	Krátkodobé směnky k úhradě	130		
C.II.6.	Závazky - ovládaná nebo ovládající osoba	131		
C.II.7.	Závazky - podstatný vliv	132		
C.II.8.	Závazky ostatní	133	23 451	23 535
C.II.8.1.	Závazky ke společníkům	134	2 951	2 878
C.II.8.2.	Krátkodobé finanční výpomoci	135		
C.II.8.3.	Závazky k zaměstnancům	136	3 214	3 048
C.II.8.4.	Závazky ze sociálního zabezpečení a zdravotního pojištění	137	1 820	1 746
C.II.8.5.	Stát - daňové závazky a dotace	138		
C.II.8.6.	Dohadné účty pasivní	139	15 242	15 679
C.II.8.7.	Jiné závazky	140	224	184
D.	Časové rozlišení pasiv	141	109	102
D.1.	Výdaje příštích období	142		
D.2.	Výnosy příštích období	143	109	102

Pozn:

Sestaveno dne:	Podpisový záznam statutárního orgánu účetní jednotky nebo podpisový záznam fyzické osoby, která je účetní jednotkou  Ing. Roman Zvěřina, předseda představenstva 
Právní forma účetní jednotky akciová společnost	Předmět podnikání základní zemědělská prvovýroba

## VÝKAZ ZISKU A ZTRÁTY v plném rozsahu

ke dni ..... **31.12.2019** .....  
(v celých tisících Kč)

IČ
<b>49976524</b>

Obchodní firma nebo jiný název účetní jednotky

**BONAGRO, a.s.**

Sídlo nebo bydliště účetní jednotky  
a místo podnikání liší-li se od bydliště

**Jiřikovická 340**

**Blažovice**

**664 08**

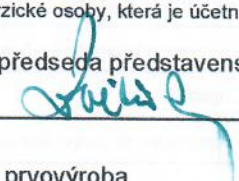
**Česká republika**

Označení a	T E X T b	Číslo řádku c	Skutečnost v účetním období	
			běžném 1	minulém 2
I.	Tržby z prodeje výrobků a služeb	01	<b>220 035</b>	<b>216 726</b>
II.	Tržby za prodej zboží	02		
A.	Výkonová spotřeba	03	<b>135 267</b>	<b>141 882</b>
A.1.	Náklady vynaložené na prodané zboží	04		
A.2.	Spotřeba materiálu a energie	05	<b>94 975</b>	<b>97 132</b>
A.3.	Služby	06	<b>40 292</b>	<b>44 750</b>
B.	Změna stavu zásob vlastní činnosti (+/-)	07	<b>349</b>	<b>-2 618</b>
C.	Aktivace (-)	08	<b>-11 691</b>	<b>-9 368</b>
D.	Osobní náklady	09	<b>74 690</b>	<b>70 286</b>
D.1.	Mzdové náklady	10	<b>54 166</b>	<b>51 009</b>
D.2.	Náklady na sociální zabezpečení, zdravotní pojištění a ostatní náklady	11	<b>20 524</b>	<b>19 277</b>
D.2.1.	Náklady na sociální zabezpečení a zdravotní pojištění	12	<b>20 012</b>	<b>18 971</b>
D.2.2.	Ostatní náklady	13	<b>512</b>	<b>306</b>
E.	Úpravy hodnot v provozní oblasti	14	<b>45 116</b>	<b>50 940</b>
E.1.	Úpravy hodnot dlouhodobého nehmotného a hmotného majetku	15	<b>45 116</b>	<b>50 940</b>
E.1.1.	Úpravy hodnot dlouhodobého nehmotného a hmotného majetku - trvalé	16	<b>45 116</b>	<b>50 940</b>
E.1.2.	Úpravy hodnot dlouhodobého nehmotného a hmotného majetku - dočasné	17		
E.2.	Úpravy hodnot zásob	18		
E.3.	Úpravy hodnot pohledávek	19		
III.	Ostatní provozní výnosy	20	<b>57 186</b>	<b>62 217</b>
III.1.	Tržby z prodaného dlouhodobého majetku	21	<b>7 756</b>	<b>11 643</b>
III.2.	Tržby z prodaného materiálu	22	<b>6 103</b>	<b>1 101</b>
III.3.	Jiné provozní výnosy	23	<b>43 327</b>	<b>49 473</b>
F.	Ostatní provozní náklady	24	<b>14 520</b>	<b>10 707</b>
F.1.	Zůstatková cena prodaného dlouhodobého majetku	25	<b>4 207</b>	<b>3 583</b>
F.2.	Zůstatková cena prodaného materiálu	26	<b>5 888</b>	<b>921</b>
F.3.	Daně a poplatky	27	<b>1 848</b>	<b>2 263</b>
F.4.	Rezervy v provozní oblasti a komplexní náklady příštích období	28		
F.5.	Jiné provozní náklady	29	<b>2 577</b>	<b>3 940</b>
*	Provozní výsledek hospodaření (+/-)	30	<b>18 970</b>	<b>17 114</b>



Označení a	T E X T b	Číslo řádku c	Skutečnost v účetním období	
			běžném 1	minulém 2
IV.	Výnosy z dlouhodobého finančního majetku - podíly	31		167
IV.1.	Výnosy z podílů - ovládaná nebo ovládající osoba	32		
IV.2.	Ostatní výnosy z podílů	33		167
G.	Náklady vynaložené na prodané podíly	34		187
V.	Výnosy z ostatního dlouhodobého finančního majetku	35		
V.1.	Výnosy z ostatního dlouhodobého finančního majetku - ovládaná nebo ovláda	36		
V.2.	Ostatní výnosy z ostatního dlouhodobého finančního majetku	37		
H.	Náklady související s ostatním dlouhodobým finančním majetkem	38		
VI.	Výnosové úroky a podobné výnosy	39	1 313	987
VI.1.	Výnosové úroky a podobné výnosy - ovládaná nebo ovládající osoba	40		
VI.2.	Ostatní výnosové úroky a podobné výnosy	41	1 313	987
I.	Úpravy hodnot a rezervy ve finanční oblasti	42		
J.	Nákladové úroky a podobné náklady	43	5 767	5 174
J.1.	Nákladové úroky a podobné náklady - ovládaná nebo ovládající osoba	44		
J.2.	Ostatní nákladové úroky a podobné náklady	45	5 767	5 174
VII.	Ostatní finanční výnosy	46	71	
K.	Ostatní finanční náklady	47	627	366
*	Finanční výsledek hospodaření (+/-)	48	-5 010	-4 573
**	Výsledek hospodaření před zdaněním (+/-)	49	13 960	12 541
L.	Daň z příjmů	50	2 067	222
L.1.	Daň z příjmů splatná	51	2 863	2 427
L.2.	Daň z příjmů odložená (+/-)	52	-796	-2 205
**	Výsledek hospodaření po zdanění (+/-)	53	11 893	12 319
M.	Převod podílu na výsledku hospodaření společníkům (+/-)	54		
***	Výsledek hospodaření za účetní období (+/-)	55	11 893	12 319
*	Čistý obrát za účetní období	56	278 605	280 097

Pozn:

Sestaveno dne:	Podpisový záznam statutárního orgánu účetní jednotky nebo podpisový záznam fyzické osoby, která je účetní jednotkou  Ing. Roman Zvěřina, předseda představenstva 
Právní forma účetní jednotky akciová společnost	Předmět podnikání základní zemědělská prvovýroba






BONAGRO, a.s.  
Statutární formuláře českých finančních výkazů v tis. Kč

**PŘEHLED O PENĚŽNÍCH TOCÍCH**

k 31. prosinci 2019 a 2018

		Stav v běžném období	Stav v minulém období 2018
<b>Peněžní toky z provozní činnosti</b>			
<b>Z.</b>	<b>Výsledek hospodaření za běžnou činnost bez zdanění (+/-)</b>	<b>13 969</b>	<b>12 641</b>
A. 1.	Upravy o nepeněžní operace	46 021	47 089
A. 1. 1.	Odpisy stálých aktiv a pohledávek	45 116	50 940
A. 1. 2.	Změna stavu opravných položek		
A. 1. 3.	Změna stavu rezerv		
A. 1. 4.	Kurzové rozdíly		
A. 1. 5.	(Zisk) / ztráta z prodeje stálých aktiv	-3 549	-8 040
A. 1. 6.	Úrokové náklady a výnosy	4 454	4 189
A. 1. 7.	Ostatní nepeněžní operace (např. přecenění na reálnou hodnotu do HV, přijaté dividendy)		
<b>A *</b>	<b>Čistý peněžní tok z provozní činnosti před zdaněním, změnami pracovního kapitálu, placenými úroky a mimořádnými položkami</b>	<b>59 980</b>	<b>59 439</b>
A. 2.	Změna stavu nepeněžních složek pracovního kapitálu	5 948	8 132
A. 2. 1.	Změna stavu zásob	2 041	-4 704
A. 2. 2.	Změna stavu obchodních pohledávek	3 135	14 892
A. 2. 3.	Změna stavu ostatních pohledávek a přechodných účtů aktiv	2 769	-1 156
A. 2. 4.	Změna stavu obchodních závazků	19	-1 835
A. 2. 5.	Změna stavu ostatních závazků a přechodných účtů pasiv	-2 016	1 135
<b>A **</b>	<b>Čistý peněžní tok z provozní činnosti před zdaněním, placenými úroky a mimořádnými položkami</b>	<b>65 928</b>	<b>67 962</b>
A. 3. 1.	Vyplacené úroky s výjimkou úroků zahrnovaných do ocenění dlouhodobého majetku	-5 767	-5 175
A. 4. 1.	Zaplacená daň z příjmů	214	-3 680
<b>A ***</b>	<b>Čistý peněžní tok z provozní činnosti</b>	<b>60 376</b>	<b>69 107</b>
<b>Peněžní toky z investiční činnosti</b>			
B. 1. 1.	Výdaje spojené s pořízením stálých aktiv	-22 713	-50 033
B. 2. 1.	Příjmy z prodeje stálých aktiv	7 757	11 810
B. 3. 1.	Poskytnuté půjčky a úvěry	1 491	2 355
B. 4. 1.	Přijaté úroky	1 313	986
B. 5. 1.	Přijaté podíly na zisku		
<b>B ***</b>	<b>Čistý peněžní tok vztahující se k investiční činnosti</b>	<b>-12 152</b>	<b>-34 881</b>
<b>Peněžní toky z finanční činnosti</b>			
C. 1.	Změna stavu dlouhodobých závazků a dlouhodobých, příp. krátkodobých úvěrů	-54 883	-13 445
C. 2. 1.	Dopady změn základního kapitálu na peněžní prostředky		161
C. 2. 2.	Vyplacené podíly na zisku	72	-4 746
C. 2. 3.	Dopad ostatních změn vlastního kapitálu na peněžní prostředky	-6 682	161
<b>C ***</b>	<b>Čistý peněžní tok vztahující se k finanční činnosti</b>	<b>-61 493</b>	<b>-17 869</b>
<b>F.</b>	<b>Čisté zvýšení, resp. snížení peněžních prostředků</b>	<b>-13 270</b>	<b>6 367</b>
<b>P.</b>	<b>Stav peněžních prostředků a peněžních ekvivalentů na začátku účetního období</b>	<b>17 046</b>	<b>10 683</b>
<b>R.</b>	<b>Stav peněžních prostředků a peněžních ekvivalentů na konci účetního období</b>	<b>3 776</b>	<b>17 046</b>

Sestaveno dne: 12.08.2020	Podpis statutárního orgánu: Roman Zvěřina 	Osoba odpovědná za účetnictví: Vladimíra Fojtíková 	Osoba odpovědná za účetní závěrku: Vladimíra Fojtíková 
------------------------------	---	--	--

**BONAGRO, a. s.**

# Příloha k účetní závěrce

ROK 2019





## Příloha k účetní závěrce společnosti BONAGRO, a.s. Jiříkovická 340, 664 08 Blažovice k 31. 12. 2019

Příloha je zpracována v souladu s Vyhláškou 500/2002 Sb., kterou se stanoví obsah účetní závěrky pro podnikatele. Údaje přílohy vycházejí z účetních písemností účetní jednotky (účetní doklady, účetní knihy a ostatní účetní písemnosti) a z dalších podkladů, které má účetní jednotka k dispozici. Hodnotové údaje jsou vykázány v celých tisících Kč, pokud není uvedeno jinak.

Příloha je zpracována k 31. prosinci 2019

### 1 OBSAH

1	Obsah .....	2
2	Obecné údaje .....	4
2.1	Popis účetní jednotky .....	4
2.2	Osoby podílející se na základním kapitálu účetní jednotky více než 20% .....	4
2.3	Změny a dodatky provedené v účetním období v obchodním rejstříku .....	4
2.4	Organizační struktura účetní jednotky a její zásadní změny v uplynulém účetní období .....	4
2.5	Členové statutárních a dozorčích orgánů k rozvahovému dni: 31. 12. 2019 .....	4
2.6	Podniky u kterých uplatňujeme rozhodující vliv 100 % .....	4
2.7	Rozhodující vztahy ve skupině .....	5
2.8	Půjčky, úvěry a ostatní plnění členům statutárních orgánů, dozorčích orgánů a řídicím pracovníkům .....	5
2.9	Průměrný počet zaměstnanců během účetního období, z toho řídicí pracovníci .....	6
3	Používané účetní metody, obecné účetní zásady a Způsoby oceňování .....	6
3.1	Způsob ocenění majetku .....	6
3.1.1	Zásoby .....	6
3.1.2	Ocenění dlouhodobého hmotného a nehmotného majetku vytvořeného vlastní činností .....	6
3.1.3	Ocenění cenných papírů a podílů .....	6
3.1.4	Ocenění příchovků a přírůstků zvířat .....	6
3.2	Způsob stanovení reprodukční pořizovací ceny .....	7
3.3	Změny oceňování, odpisování a postupů účtování .....	7
3.4	Opravné položky .....	7
3.4.1	Opravné položky k pohledávkám .....	7
3.5	Odpisování .....	7
3.6	Přepočtení cizích měn na českou měnu .....	7
3.7	Stanovení reálné hodnoty majetku a závazků oceňovaných reálnou hodnotou .....	7
3.8	Oceňovací rozdíl k nabytému majetku .....	7
4	Doplňující údaje k Rozvaze a k Výkazu zisků a ztrát .....	7
4.1	Rozpis hmotného majetku .....	7
4.1.1	Rozpis hmotného majetku zatíženého zástavním právem .....	7
4.1.2	Přehled dlouhodobého majetku v pořizovacích a zůstatkových cenách .....	8
4.1.3	Majetek neuvedený v Rozvaze .....	8
4.2	Pohledávky a závazky .....	9
4.2.1	Pohledávky po lhůtě splatnosti .....	9
4.2.2	Stát daňové pohledávky a dotace v tis. Kč .....	9
4.2.3	Dohadné účty aktivní .....	9
4.2.4	Časové rozlišení aktiv .....	9
4.2.5	Krátkodobé poskytnuté zálohy .....	9
4.2.6	Závazky po lhůtě splatnosti .....	9
4.2.7	Údaje o pohledávkách a závazcích z titulu uplatnění zástavního a zajišťovacího práva .....	10
4.2.8	Závazky nesledované v účetnictví a neuvedené v rozvaze .....	10
4.2.9	Závazky ostatní .....	10
4.2.10	Dlouhodobé závazky .....	10
4.2.11	Závazky k zaměstnancům k výplatě za měsíc prosinec 2019 .....	10
4.2.12	Přijaté krátkodobé zálohy .....	10
4.2.13	Jiné závazky .....	10
4.2.14	Dohadné účty pasivní .....	10
4.2.15	Časové rozlišení pasiv .....	11
4.2.16	Stát daňové závazky a dotace .....	11
4.3	Rozpis dlouhodobých bankovních úvěrů .....	11
4.4	Tvorba zákonné rezervy .....	11



4.5	Přehled o změnách vlastního kapitálu .....	12
4.6	Odměna auditorovi .....	12
4.7	Výzkum a vývoj .....	12
4.8	Významné události po rozvahovém dni .....	13

## 2 OBECNÉ ÚDAJE

### 2.1 Popis účetní jednotky

Obchodní firma:	BONAGRO, a.s.
Sídlo:	Jiříkovická 340, 664 08 Blažovice
IČO:	49976524
Právní forma:	akciová společnost
Rozhodující předmět činnosti:	základní zemědělská prvovýroba
Datum vzniku společnosti:	23. února 1994
Základní kapitál:	183 870 tis. Kč

### 2.2 Osoby podílející se na základním kapitálu účetní jednotky více než 20%

Tab. 1

Jméno fyzické osoby, název právnické osoby	Bydliště, sídlo	Sledované účetní období		Minulé účetní období	
		podíl	tj. %	podíl	tj. %
největší podíl má BONAGRAIN, s.r.o		67 786	36,866%	67 775	36,86%

### 2.3 Změny a dodatky provedené v účetním období v obchodním rejstříku

Tab. 2

V daném účetním období nedošlo k žádným změnám.

### 2.4 Organizační struktura účetní jednotky a její zásadní změny v uplynulém účetním období

Organizační strukturu charakterizuje organizační schéma jako součást vnitřních směrnic účetní jednotky. V uplynulém účetním období nedošlo ke změnám ve vedení firmy.

### 2.5 Členové statutárních a dozorčích orgánů k rozvahovému dni: 31. 12. 2019

Tab. 3

Funkce	Příjmení	Jméno
předseda představenstva	Zvěřina	Roman
místopředseda představenstva	Veverka	Petr
člen představenstva	Barták	Václav
člen představenstva	Klaška	Karel
člen představenstva	Vojta	Jan
člen představenstva	Štěpánek	Jan
člen představenstva	Horák	Petr
člen představenstva	Studený	Antonín
člen představenstva	Bednář	Radek
předseda dozorčí rady	Klemšínský	Petr
člen dozorčí rady	Šamšulová	Ivana
člen dozorčí rady	Perna	David

### 2.6 Podniky u kterých uplatňujeme rozhodující vliv 100 %

BONAMEAT, s.r.o.	Jiříkovická 340, 664 08 Blažovice	200 000,-- Kč
BON-EKO BLAŽOVICE s.r.o.	Jiříkovická 340, 664 08 Blažovice	10 000,--Kč

## 2.7 Rozhodující vztahy ve skupině

**Tab. 4 – Ing. Roman Zvěřina**

BONAGRO, a. s.	předseda představenstva a ředitel společnosti
BONAMEAT, s. r. o.	jednatel společnosti

**Tab. 5 - Ing. Petr Veverka**

BONAGRO, a. s.	místopředseda představenstva a vedoucí invest. výstavby
BONAMEAT, s. r. o.	jednatel společnosti

**Tab. 6 – Václav Barták**

BONAGRO, a. s.	člen představenstva a zaměstnanec
----------------	-----------------------------------

**Tab. 7 - Ing. Petr Horák**

BONAGRO, a. s.	člen představenstva a vedoucí výroby krmiv
----------------	--

**Tab. 8 - Ing. Karel Klaška**

BONAGRO, a. s.	člen představenstva a vedoucí agromechanizace
BONAMEAT, s.r.o.	jednatel společnosti

**Tab. 9 - Jan Štěpánek**

BONAGRO, a. s.	člen představenstva a zaměstnanec
----------------	-----------------------------------

**Tab. 10 – Antonín Studený**

BONAGRO, a. s.	člen představenstva
BONAMEAT, s. r. o.	jednatel společnosti

**Tab. 11 - Ing. Jan Vojta**

BONAGRO, a. s.	člen představenstva a vedoucí živočišné výroby
BONAMEAT, s. r. o.	jednatel společnosti

**Tab. 12 – Ing. Radek Bednář**

BONAGRO, a. s.	člen představenstva a zaměstnanec
----------------	-----------------------------------

**Tab. 13 – Ing. Petr Klemšinský**

BONAGRO, a. s.	předseda dozorčí rady a zaměstnanec
----------------	-------------------------------------

**Tab. 14 – Ing. Ivana Šamšulová**

BONAGRO, a. s.	členka dozorčí rady a zaměstnanec
----------------	-----------------------------------

**Tab. 15 – David Perna**

BONAGRO, a. s.	člen dozorčí rady a zaměstnanec
----------------	---------------------------------

## 2.8 Půjčky, úvěry a ostatní plnění členům statutárních orgánů, dozorčích orgánů a řídicím pracovníkům.

Žádné půjčky, úvěry nejsou a nebyly poskytovány.



## 2.9. Průměrný počet zaměstnanců během účetního období, z toho řídicí pracovníci

Průměrný evidenční počet zaměstnanců		156
z toho: řídicí pracovníci		12
Mzdové náklady	v tis. Kč	54 166
z toho: řídicí pracovníci	v tis. Kč	7 986
Odměny členů statut. a dozorčích orgánů	v tis. Kč	288

## 3 POUŽÍVANÉ ÚČETNÍ METODY, OBECNÉ ÚČETNÍ ZÁSADY A ZPŮSOBY OCEŇOVÁNÍ

Předkládaná účetní závěrka společnosti byla zpracována na základě zákona č. 563/1991 Sb., o účetnictví, Vyhlášky č. 500/2002 Sb. kterou se provádí některá ustanovení zákona č. 563/1991 Sb. v p.z. pro účetní jednotky, které jsou podnikateli účtovány v soustavě podvojného účetnictví a Českých účetních standardů (ČÚS).

### 3.1 Způsob ocenění majetku

#### 3.1.1 Zásoby

Všechny nakoupené zásoby jsou vedeny způsobem B. Zásoby nakoupené jsou ve skutečné ceně pořízení. Vedlejší pořizovací výdaje související s pořízením zásob, doprava, dobírka se účtují do nákladů.

#### 3.1.2 Ocenění dlouhodobého hmotného a nehmotného majetku vytvořeného vlastní činností

Majetek vytvořený vlastní činností je oceňován vlastními náklady podle kalkulace nákladů.

#### 3.1.3 Ocenění cenných papírů a podílů

Ocenění je provedeno k rozvahovému dni 31. 12. 2019 v pořizovacích cenách.

Tab. 17 - Ve sledovaném účetním období vlastní tyto cenné papíry a podíly.

ORGANIZACE	TYP	HODNOTA v Kč	VLIV
Společný podnik Rajhradice	podíl	8 380 258	nepodstatný vliv
	akcie	0	nepodstatný vliv
AGROPORK CZ, spol. s r.o.	členský vklad	0	nepodstatný vliv
Agrokrocan odbytové družstvo	členský vklad	5 000	nepodstatný vliv
Odbytové družstvo ovoce a zeleniny	členský vklad	20 000	nepodstatný vliv
BONAMEAT, s.r.o.	podíl	200 000	rozhodující vliv
BON-EKO BLAŽOVICE s.r.o.	podíl	10 000	nepodstatný vliv

V roce 2015 byla vytvořena opravná položka na členský vklad v odbytovém družstvu Agrokrocan ve výši 5 000,- Kč.

#### 3.1.3.1 Společný podnik Rajhradice

U cenných papírů SZP Opatovice byla vytvořena v minulých letech opravná položka v hodnotě 4 676 521,90 Kč a v roce 2008 byla vytvořena opravná položka v hodnotě 2 692 714,75. Celková opravná položka k těmto cenným papírům je 7 369 236,65 Kč. Byla přijata záloha od SZP Opatovice ve výši 1 011 021,35 Kč, tento podnik je stále v likvidaci.

#### 3.1.3.2 Podíly v dceřiné společnosti

BONAMEAT, s.r.o.	200 000,-- Kč	100 %, ve 2011 opravná položka 100%
BON-EKO BLAŽOVICE s.r.o.	10 000,--Kč	

#### 3.1.4 Ocenění příchovků a přírůstků zvířat

Ve sledovaném účetním období oceňujeme zvířata ve vlastních nákladech.

Příchovek: tele 50 Kč/ kg  
Hodnota krmného dne : jalovice vysokobřezí 25 Kč na KD

Tab. 18 - Hmotnostní přírůstek:

Kategorie	Kč / kg
telata do 3 měsíců	50
jalovice do 1 roku	32
jalovice nad 2 roky	32

### 3.2 Způsob stanovení reprodukční pořizovací ceny

Ve sledovaném účetním období společnost nepoužila reprodukční pořizovací cenu.

### 3.3 Změny oceňování, odpisování a postupů účtování

Ve sledovaném účetním období nedošlo v účetní jednotce k žádným změnám.

### 3.4 Opravné položky

#### 3.4.1 Opravné položky k pohledávkám

Ve sledovaném účetním období nebyly rozpuštěny ani tvořeny žádné opravné položky.  
Celková výše opravných položek k 31.12. činila 1 860 tis. Kč.

### 3.5 Odpisování

Ve sledovaném účetním období společnost používá zrychlené i rovnoměrné odpisy daňové i účetní dle SKP u veškerého DHM. V podniku je sestavován plán účetních i daňových odpisů, vnitropodniková směrnice č. 4 s názvem MAJETEK: členění, zařazování, účtování, odpisový plán.

### 3.6 Přepočítání cizích měn na českou měnu

Ve sledovaném období byl pro přepočítání použit denní kurz dle ČNB.

### 3.7 Stanovení reálné hodnoty majetku a závazků oceňovaných reálnou hodnotou

Ve sledovaném období společnost nepoužila ocenění reálnou hodnotou.

### 3.8 Oceňovací rozdíl k nabytému majetku

U sušičky a mícháren krmiv je oceňovací rozdíl k nabytému majetku 1 096 324,34 Kč a oprávkám k oceňovacímu rozdílu v hodnotě 1 096 324,34 Kč.

Tento oceňovací rozdíl je od roku 1997 ze zvýšení podílů o podíl ZD Tvarožná na sušičce a mícháren krmiv, který se odepisuje po dobu 15 let do nákladů. Takže rokem 2012 tento oceňovací rozdíl byl odepsán.

## 4 DOPLŇUJÍCÍ ÚDAJE K ROZVAZE A K VÝKAZU ZISKŮ A ZTRÁT

### 4.1 Rozpis hmotného majetku

#### 4.1.1 Rozpis hmotného majetku zatíženého zástavním právem

Ve sledovaném účetním období má společnost majetek zatížený zástavním právem, které je zřízeno ve středisku Šlapanice v rámci úvěru na bioplynovou stanici a mléčnou farmu Šlapanice, provozního úvěru a úvěrů na stroje a pozemky dle parcelních čísel v KÚ Šlapanice. Dále je vytvořeno zástavní právo ve středisku Viničné Šumice a to zástavní právo na stáj, dojírnu, jímky na kejdu a pozemky dle parcelních čísel v katastrálním území Viničné Šumice v rámci kontokorentního úvěru u České spořitelny, a. s..



#### 4.1.2 Přehled dlouhodobého majetku v pořizovacích a zůstatkových cenách

##### 4.1.2.1 Dlouhodobý hmotný a nehmotný majetek

Tab. 19

Druh majetku	Pořizovací cena ke konci období		Oprávký ke konci období	
	2018	2019	2018	2019
013	340	340	258	293
021	386 556	369 199	128 034	140 231
022	425 142	440 863	334 567	352 416
025	2 770	3 530	676	759
026	26 544	26 237	13 790	13 040
031	55 329	70 850	0	0
042	7 886	3 188	0	0

Z důvodu velkého zájmu o nákup námi pronajaté půdy ze stran cizích subjektů a osob přistoupila společnost k oslovení vlastníků této půdy, aby se v případě zájmu o její prodej obrátili přímo na společnost BONAGRO, a. s., jakožto jejího pronajímatele.

##### 4.1.2.2 Samostatné movité věci a soubory movitých věcí

Tab. 20

Poř.	Druh majetku	Pořizovací cena ke konci období	
		2018	2019
1	pracovní stroje a zařízení	352 586	359 884
2	technická zařízení	51 740	45 782
3	dopravní prostředky	14 746	14 017
4	drobný dlouhodobý hmotný majetek	6 070	5 832
Celkem		425 142	425 515

U pracovních strojů a zařízení jsou veškeré stroje pro zemědělskou prvovýrobu, traktory, sklízecí stroje, jak pro sklizeň pícnin, tak i pro sklizeň obilovin, veškeré stroje k přípravě půdy, stroje pro živočišnou výrobu – krmné vozy, vlečky a ostatní pracovní stroje pro odvoz kejdy a chlévské mrvy. Dále sem patří veškerá technologie v živočišné výrobě, technologie mícháren krmiv, která slouží k míchání krmiv pro skot, technologie sušičky pro sušení vojtěšky a technické zařízení u BPS.

##### 4.1.2.3 Přehled leasingových smluv

V roce 2019 nemáme žádnou smlouvu s leasingovou společností.

##### 4.1.3 Majetek neuvedený v Rozvaze

Na podrozvahových účtech je vedena evidence drobného majetku, který je účtován přímo do spotřeby.



## 4.2 Pohledávky a závazky

### 4.2.1 Pohledávky po lhůtě splatnosti

Ve sledovaném účetním období společnost má pohledávky po lhůtě splatnosti z obchodních vztahů 4 039 tis. Kč

Tab. 22

Kategorie splatnosti	rok 2018	rok 2019
Do 90 dnů po lhůtě splatnosti	2 046	1 955
Do 180 dnů po lhůtě splatnosti	580	143
Do 1 roku po lhůtě splatnosti	426	81
Nad 1 rok po lhůtě splatnosti	175	50
Delší než 5 let	1 810	1810
Celkem	5 037	4 039

### 4.2.2 Stát daňové pohledávky a dotace v tis. Kč

Tab. 23

Dotace – podpora na provoz	16 556
Vratka spotřební daně a ostatní	3 897
Přeplatek DPH	791

### 4.2.3 Dohadné účty aktivní

Doučtování za cukrovou řepu 2018 a 2019	3 177 tis. Kč
Náhrada od pojišťovny	146 tis. Kč
Dobropis	145 tis. Kč
CELKEM	3 468 tis. Kč

### 4.2.4 Časové rozlišení aktiv

náklady příštích období (předplatné)	68 tis. Kč
příjmy příštích období (hrazené v roce 2019)	20 tis. Kč
CELKEM	107 tis. Kč

### 4.2.5 Krátkodobé poskytnuté zálohy

poskytnuté provozní zálohy (energie, plyn, CCS)	2 985 tis. Kč
---	---------------

### 4.2.6 Závazky po lhůtě splatnosti

Ve sledovaném účetním období společnost má závazky po lhůtě splatnosti z obchodního styku 132 tis. Kč

**Tab. 24**

Kategorie splatnosti	rok 2018	rok 2019
Do 90 dnů po lhůtě splatnosti	398	132
Do 180 dnů po lhůtě splatnosti	210	
Do 1 roku po lhůtě splatnosti	9	
Nad 1 rok po lhůtě splatnosti	158	
Delší než 5 let	0	
Celkem	775	
Z toho závazky:		

Žádné závazky nebyly zdaňovány.

#### 4.2.7 Údaje o pohledávkách a závazcích z titulu uplatnění zástavního a zajišťovacího práva

Je zřízena smlouva o zastavení pohledávek u České spořitelny, a.s., každý měsíc se podává Přehled zastavených pohledávek. Tento Přehled zastavených pohledávek se podává vždy k 10. každého měsíce.

Je zřízena zástavní smlouva k pohledávkám vyplývající ze smluvy o úvěru na BPS v celkové hodnotě 102 600 tis. Kč a ze smluvy o revolvingovém úvěru u MONETA Money Bank, a. s.

#### 4.2.8 Závazky nesledované v účetnictví a neuvedené v rozvaze

Ve sledovaném účetním období společnost nemá závazky nesledované v účetnictví a neuvedené v rozvaze.

#### 4.2.9 Závazky ostatní

Celkový odložený daňový závazek k 31. 12. 2019 je 16 319 tis. Kč. Tento odložený daňový závazek vznikl od roku 2001 jako rozdíl mezi zůstatkovou účetní hodnotou a daňovou zůstatkovou hodnotou DHM a násobený sazbou dle zákona o dani z příjmu právnických osob. Odložený daňový závazek k 1. 1. 2019 byl 17 115 tis. Kč a k 31. 12. 2019 byl tento závazek snížen o 796 tis. Kč.

#### 4.2.10 Dlouhodobé závazky

Závazky – ovládací a řídicí osoba 1 654 tis. Kč – jsou to finanční prostředky složené na výstavbu Sušičky a mícháreny Jiříkovic.

#### 4.2.11 Závazky k zaměstnancům k výplatě za měsíc prosinec 2019

Mzdy 12/2019 3 214 tis. Kč

Závazky ze sociálního zabezpečení a zdravotního pojištění za 12/2019 1 820 tis. Kč

Závazky z titulu sociálního zabezpečení a zdravotního pojištění vykázané v rámci účetní závěrky jsou všechny ve splatnosti a jejich úhrada proběhla v termínu splatnosti v následujícím účetním období.

#### 4.2.12 Přijaté krátkodobé zálohy

Společný zem. podnik Opatovice 1 011 tis. Kč

Sušička a mícháreny Jiříkovic 22 tis. Kč

CELKEM 1 033 tis. Kč

#### 4.2.13 Jiné závazky

penzijní připojištění za měsíc prosinec 181 tis. Kč

srážky z mezd – výživné, exekuce, spoření 43 tis. Kč

zákonné pojištění zaměstnavatele 99 tis. Kč

CELKEM 323 tis. Kč

#### 4.2.14 Dohadné účty pasivní

energie 5 tis. Kč

ostatní 1 tis. Kč

plyn 99 tis. Kč

voda 70 tis. Kč

nájemné půda 15 067 tis. Kč

CELKEM 15 242 tis. Kč



#### 4.2.15 Časové rozlišení pasiv

výnosy příštích období (stravenky)	109 tis. Kč
CELKEM	109 tis. Kč

#### 4.2.16 Stát daňové závazky a dotace

Daň z příjmů FO	482 tis. Kč
CELKEM	482 tis. Kč

### 4.3 Rozpis dlouhodobých bankovních úvěrů

Celková výše bankovních úvěrů ke konci roku 2018 je **153 398 tis. Kč**.

V roce 2019 došlo k reklasifikaci úvěrů splatných do jednoho roku na krátkodobé úvěry (řádek C II. 2.) v částce 46 842 tis. Kč.

**Tab. 25**

Účet	Název účtu	Banka	Měna	Rámec úvěru	Stav na konci roku 2019
461205	Úvěr – SGEF 2018 PGRLF	KB	CZK	6 900 000	4 900 470
461185	Úvěr – MONETA Bioplynová stanice	MM	CZK	102 600 000	27 731 700
461195	Úvěr – MONETA rekonstrukce dílen Šlapanice	MM	CZK	25 000 000	11 516 800
461196	Úvěr – MONETA mléčná farma Šlapanice (dotovaný)	MM	CZK	50 000 000	35 514 000
461197	Úvěr – MONETA mléčná farma Šlapanice	MM	CZK	60 000 000	14 206 113
461201	Úvěr – MONETA teplovod z BPS Šlapanice	MM	CZK	8 032 570	4 651 470
461204	Úvěr – KB stroje 2018	KB	CZK	11 000 000	8 166 100
461188	Úvěr – ČS 2x JD, řezačka	ČS	CZK	10 000 000	769 216
461193	Úvěr – ČS traktor NH T7270, mlátička NH CR 9090	ČS	CZK	10 000 000	1 999 984
461194	Úvěr – ČS stroje 2015 + tank na mléko	ČS	CZK	10 000 000	1 999 984
461198	Úvěr – ČS nakladač JCB a krmný vůz Faresin	ČS	CZK	6 084 000	2 881 880
461199	Úvěr – ČS cisterna Annaburger a obraceč CLAAS	ČS	CZK	1 844 340	873 620
461202	Úvěr – ČS nakladač Manitou, návěs Joskin	ČS	CZK	3 436 990	888 297
461203	Úvěr – ČS traktor JD, secí stroj, cisterna Wienhoff	ČS	CZK	10 000 000	6 399 982
461208	Úvěr – SGEF stroje	SGEF	CZK	10 166 910	8 994 798
461209	Úvěr – KB stroje	KB	CZK	10 000 000	10 000 000
461210	Úvěr – KB půda	KB	CZK	6 000 000	4 680 737
461211	Úvěr – KB půda	KB	CZK	9 000 000	216 000
461200	Úvěr – SGEF postřikovač NAPA	KB	CZK	1 544 000	588 558
461206	Úvěr – ČS 2018 stroje PGRLF	ČS	CZK	3 100 000	2 377 075
461207	Úvěr – ČS 2018 traktor JD 8370	ČS	CZK	5 104 764	4 041 264

### 4.4 Tvorba zákonné rezervy

Zákonné rezervy v roce 2019 nebyly vytvořeny.

#### 4.5 Přehled o změnách vlastního kapitálu

Tab. 27

Účet	Vlastní kapitál	Stav k 1. 1. 2019	Zvýšení + -	Stav k 31. 12. 2019
411 000	základní kapitál	183 870		183 870
252 000	vlastní podíly	0		0
412 000	emisní ážio	26 480		26 480
413 000	ostatní kapitálové fondy	1 018		1 018
414 000	oceňovací rozdíly z majetku a závazků	141		141
426 000	jiný výsledek hospodaření minulých let		-2 637	-2 637
427 000	ostatní fondy rest.	0		0
428 000	nerozdělený zisk minulých let	114 229	+8 273	122 503
	výsledek hospodaření	12 319	-428	11 893
	<b>Celkem</b>	<b>338 057</b>		<b>343 267</b>

Hodnota hospodářského výsledku 11 893 tis.Kč a celkové zvýšení vlastního kapitálu na 343 267 tis.Kč

Tab. 28

Výnosy k 31. 12. 2019	tis. Kč
Tržby za výrobky RV	62 888
Tržby ŽV	100 323
Tržby BPS	33 246
Tržby míchárna krmiv	7 159
Tržby z prodeje služeb	16 419
Tržby z prodeje výrobků a služeb celkem	220 035
Ostatní výnosy provozní (dotace, náhrady od pojišťovny)	43 327
Tržby z prodeje majetku a materiálu	13 859
Tržby z prodeje cenných papírů	0
Výnosové úroky, kurzové zisky apod.	1 384
Ostatní mimořádné výnosy	0
<b>Výnosy celkem</b>	<b>278 605</b>

#### 4.6 Odměna auditorovi

Auditorská společnost poskytuje společnosti pouze auditorské služby dle smlouvy o poskytování auditorských služeb. Odměna stanovená v této auditorské smlouvě jakožto celá smlouva je chápána jako údaje osobního charakteru, proto nejsou zveřejněny.

#### 4.7 Výzkum a vývoj

Na výzkum a vývoj v našem podniku nebyly vynaloženy žádné finanční prostředky.


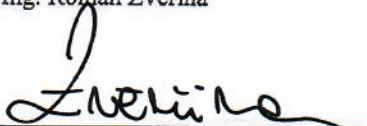


#### 4.8 Významné události po rozvahovém dni

Na konci roku 2019 se poprvé objevily zprávy z Číny týkající se COVID-19 (koronavirus). V prvních měsících roku 2020 se virus rozšířil do celého světa a negativně ovlivnil mnoho zemí. I když v době zveřejnění této účetní závěrky se situace neustále mění, zdá se, že negativní vliv této pandemie na světový obchod, na firmy i na jednotlivce může být vážnější, než se původně očekávalo. Protože se situace neustále vyvíjí, vedení Společnosti není v současné době schopné spolehlivě kvantifikovat potenciální dopady těchto událostí na Společnost. Jakýkoli negativní vliv, respektive ztráty, zahrne Společnost do účetnictví a účetní závěrky v roce 2020.

Vedení Společnosti zvážilo potenciální dopady COVID-19 na své aktivity a podnikání a dospělo k závěru, že nemají významný vliv na předpoklad nepřetržitého trvání podniku. Vzhledem k tomu byla účetní závěrka k 31. 12. 2019 zpracována za předpokladu, že Společnost bude nadále schopna pokračovat ve své činnosti.

Byla prověřena rizika a nejistoty ve vztahu k dalšímu nepřetržitému trvání společnosti s vyhodnocením, že významná rizika ani nejistoty neexistují a společnost je tudíž schopna i nadále splňovat předpoklad nepřetržitého trvání.

Sestaveno dne: 12.08.2020	Sestavil: Ing. Vladimíra Fojtíková 	Podpis statutárního zástupce: Ing. Roman Zvěřina 
------------------------------	--	--